



东北师范大学2022年硕士研究生  
网络远程复试考生操作手册

2022年9月

未经授权  
请勿转载



# 01 前期准备

- 硬件准备
- 软件准备
- 网络准备
- 环境准备
- 模拟演练

未经授权  
请勿转载



# 硬件准备

未经授权  
请勿转载

3  
东师研招

## 1 主机位



1台笔记本电脑/台式机  
(摄像和语音功能可正常使用)

或



1部智能手机  
(摄像和语音功能可正常使用)

## 2 辅机位



1部智能手机  
(摄像和语音功能可正常使用, 内含可正常通话的应急电话卡)

注: 面试时应保证全部设备电量充足并接通电源、存储空间充足, 不要在面试中插拔电脑连接的摄像头设备。



# 软件准备—下载安装

未经授权  
请勿转载

4  
东师研招

## 1 主机位

手机	苹果手机：最新版Safari浏览器、最新版学信网APP
	安卓手机：最新版Chrome浏览器、最新版学信网APP
电脑	Mac系统：最新版Chrome浏览器
	Windows系统：最新版Chrome浏览器

## 2 辅机位



最新版学信网APP，安装时请允许学信网 App 使用摄像头、扬声器、存储空间、网络等权限，以保证可以正常进行实人验证。同时建议安装最新版Chrome浏览器。



# 软件准备—注册登录

未经授权  
请勿转载

5

东师研招

## 1 主机位浏览器

在浏览器中打开<https://bm.chsi.com.cn/ycms/stu/>，进入招生远程面试系统登录界面，使用学信网账号登录[各招生学（院）部系统陆续开通，具体开通时间请考生咨询招生学（院）部]。

招生远程面试系统

考生使用手机号或身份证号、密码，即可登录。

如有其他账号问题可点击此处进入帮助中心。

无学信网账号的考生点击【注册】按钮，进入学信网账号注册页面。账号注册需提供考生的手机号及短信验证码、姓名、证件号码等信息，设置密码后，即可完成注册。请牢记账号及密码。

系统登录界面



# 软件准备—注册登录

未经授权  
请勿转载

6  
东师研招

## 1 主机位浏览器

首次登录时，应认真仔细阅读学信网用户协议和隐私政策，阅读完毕后，勾选下方“同意”，方可进入系统。

学信网用户协议

学信网用户协议

同意学信网用户协议和隐私政策

进入系统

用户协议界面



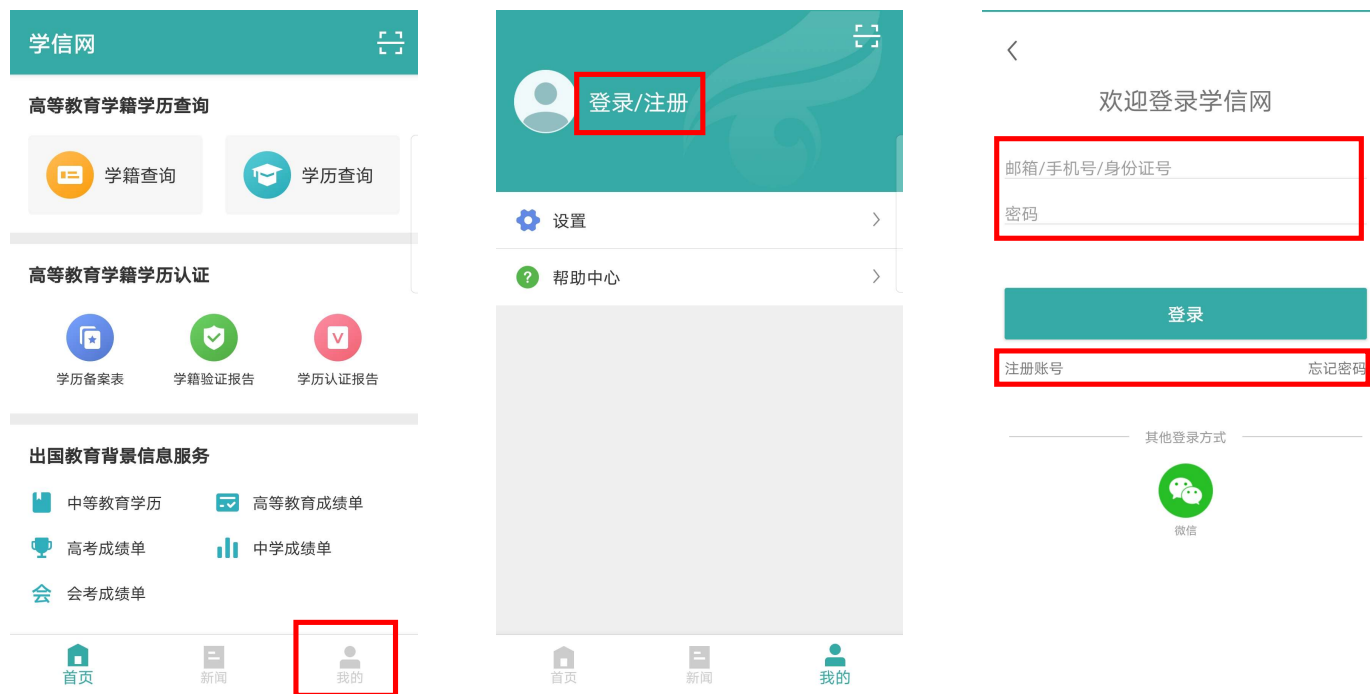
# 软件准备—注册登录

未经授权  
请勿转载

7  
东师研招

## 2 辅机位学信网APP

打开手机学信网APP，进入登录界面，使用学信网账号登录。



学信网APP登录界面



# 软件准备—实人验证

未经授权  
请勿转载

8  
东师研招

## 1 主机位浏览器

首次登录系统或每次进入考场前，均需使用学信网APP进行实人验证。

实人验证

请进行实人验证

实人验证将采集您的照片用于实名真人比对并作为考生数据真实性的依据之一；请确保为以下考生本人操作。

姓名

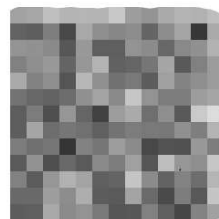
身份证号码

请使用学信网App进行实人验证。

学信网App (下载)

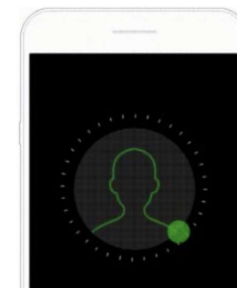
下一步

实人验证



使用**电脑**登录系统的考生，使用勾选的APP扫描网页二维码，按照提示进行验证；使用**手机**登录系统的考生点击“开始”，自动跳转APP，按照提示进行验证。

实人验证



即将使用学信网App进行实人验证，在学信网App页面操作完成后请回到该页面继续下一步

开始

实人验证界面

注：验证不通过时可返回重试。若实人验证不通过次数超过5次，则需进入人工身份认证流程，请及时联系招生院部。





# 软件准备—系统信息确认

未经授权  
请勿转载

东师研招

## 1 主机位浏览器

- **查阅系统须知及考试信息**：实人验证通过后，请认真仔细阅读系统须知，阅读完毕后点击下一步，选择并确认所报考单位及考试信息。



系统须知界面及选择考试界面



# 软件准备—系统信息确认

未经授权  
请勿转载

10  
东师研招

## 1 主机位浏览器

- **确认准考证信息**：考生应在准考证信息确认界面逐项仔细核对个人信息，确认无误后再点击“确认”，如有问题及时与招生院部联系。

确认准考证信息	
姓名	[blurred]
性别	[blurred]
证件号码	[blurred]
报考单位	[blurred]
报考专业	[blurred]
专业方向	[blurred]

确认准考证信息界面



# 软件准备—系统信息确认

未经授权  
请勿转载

11  
东师研招

## 1 主机位浏览器

- **确认诚信复试承诺书**：考生应在承诺书阅读界面仔细阅读诚信复试承诺书，勾选“我已阅读相关协议”后，并点击下方“同意”按钮方可参加面试。





# 网络准备

未经授权  
请勿转载

12  
东师研招



考生应确保网络良好、能满足复试要求，保障具备有线宽带网络、**WIFI、5G、4G**网络等两种以上网络条件。

注：选用5G、4G网络的考生，应确保手机剩余流量充足，避免因流量不足造成网络中断。



## 考场环境

考生应选择独立、安静、无干扰的房间独自参加网络远程复试。面试期间，房间应全程保持安静明亮。

## 注意事项

- ▶ 除必要的复试设备和招生院部要求的考试用品外，不得携带任何纸质材料和电子设备（包括智能手表、智能眼镜、耳机等）进入考场。
- ▶ 考场内除考生本人，不得出现其他人员或声音，可视范围内不得存放任何复试相关资料。
- ▶ 杜绝手机电话呼入，取消社交软件音视频通话邀请，关闭其他APP的消息通知，关闭手机锁屏、录音、录屏、直播、外放音乐、闹钟等其他可能影响面试的应用程序。



# 环境准备—机位布置

未经授权  
请勿转载

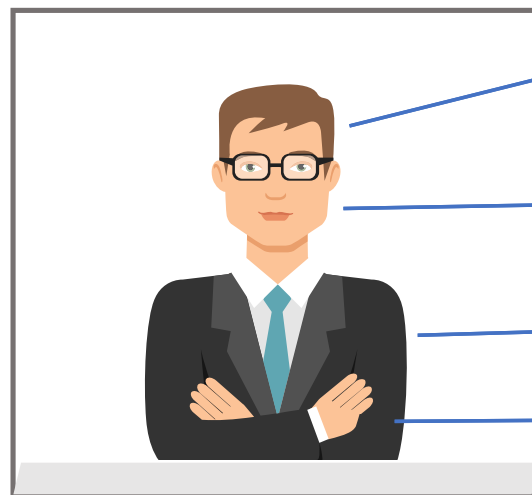
14  
东师研招

## 1 主机位

背靠墙面摆放，与考生本人间隔不超过1米，从考生正面拍摄。



主机位摆放侧面视角



主机位视频画面

全程考生正面免冠朝向主机位摄像头，视线始终注视此摄像头，保证面部清晰无遮挡

不得佩戴口罩，头发不得遮挡耳朵，不得戴耳饰

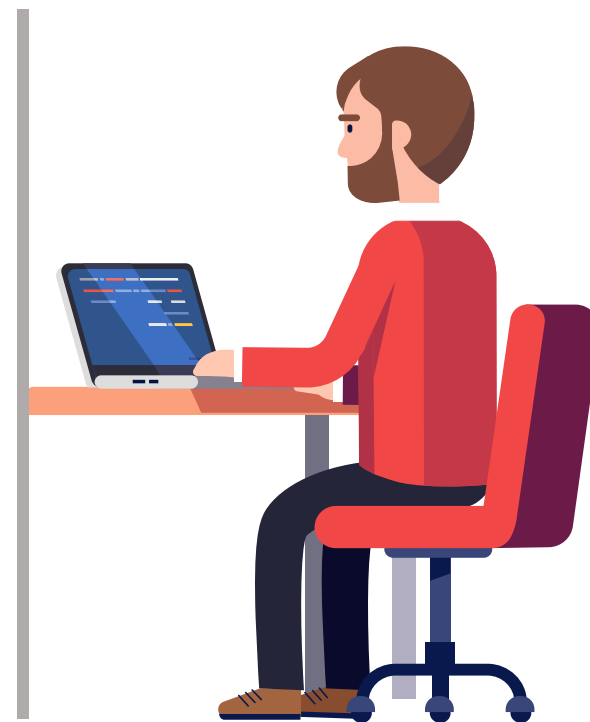
视频背景必须是真实环境，不得使用虚拟环境，中途不得更换视频背景

保证头肩部及双手出现在视频画面正中间



## 2 辅机位

摆放于考生侧后方 $45^{\circ}$ ，与考生本人间隔不超过1.5米，确保从身后完整拍摄到**考生全身**，确保**主机位屏幕**可被复试工作人员清晰看到。



辅机位视频画面

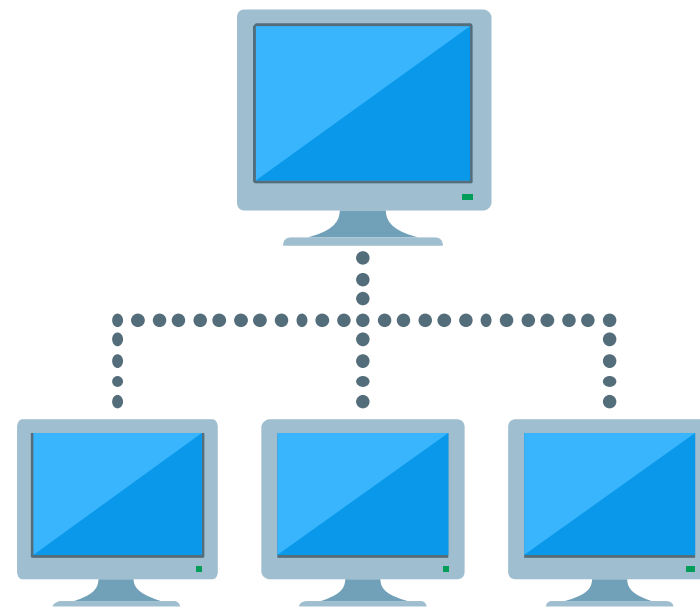


# 模拟演练

未经授权  
请勿转载

16  
东师研招

考生应提前做好前期准备工作，认真学习系统具体操作流程，按照各招生院部通知要求，在规定时间内按规定程序参加**模拟演练**，熟悉复试流程，检测设备和环境是否满足复试要求，从而确保复试顺利开展。如模拟演练过程中遇到困难或问题，可及时与招生院部沟通。







# 02线上面试

未经授权  
请勿转载



# 线上面试

未经授权  
请勿转载

18

东师研招

1

候考

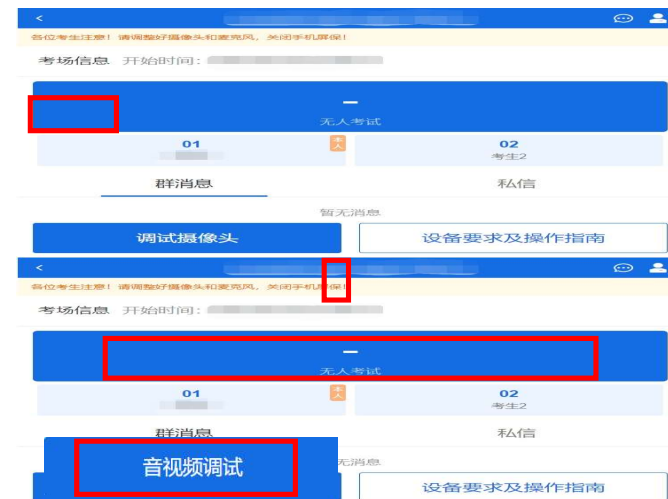
在招生院部规定时间登录系统，点击“进入考场”进入面试列表界面，查看并确认面试时间要求及考场信息。点击面试名称，进入实人验证界面，并完成验证。进入考场候考界面，查看考试开始时间、考试顺序、复试工作人员发送的群消息和私信等，随时关注考场动态。（此时，主机位使用电脑的考生，可通过界面下方“调试摄像头”进行音视频调试。）



进入考场界面



面试列表界面



考场候考界面



# 线上面试

未经授权  
请勿转载

19  
东师研招

2

入场

主机位浏览器界面，点击“接通”接受复试工作人员邀请，如主机位设备为电脑，则直接在浏览器中面试；如主机位设备为手机，则接通后自动跳转学信网APP参加面试。

主机位接通后，使用辅机位设备学信网APP首页右上角“扫一扫”功能扫描二机位二维码，接通辅机位视频。按照招生院部要求，配合工作人员进行“两识别、四比对”、复试环境查验以及随身物品检查，宣读考前承诺，测试音视频效果。



主机位接通界面



主机位(电脑)扫码界面



主机位(手机)扫码界面



# 线上面试

未经授权  
请勿转载

20  
东师研招

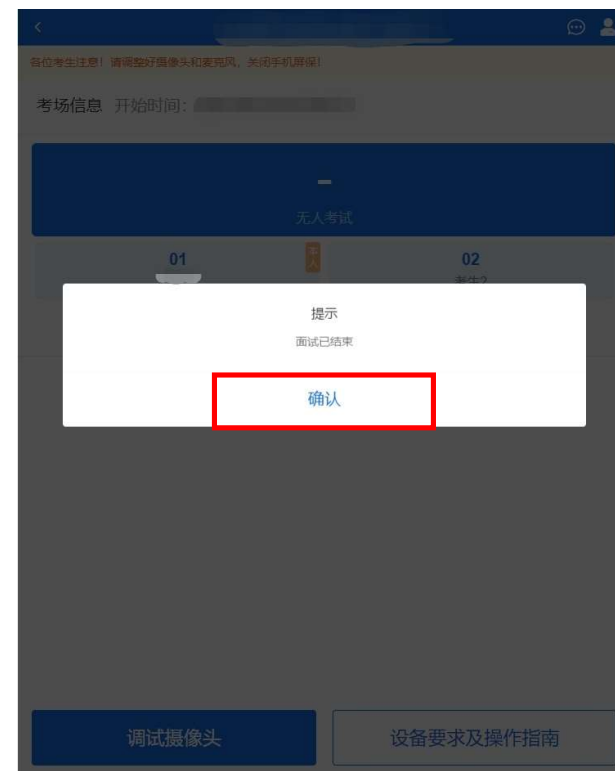
3

面试

按照复试工作人员安排抽取试题，进行线上面试，确认全部作答完毕后，面试结束，在弹出提示界面点击“确认”退出考场，此时将不可再次进入考场。

**注意：**

考生主机位设备必须全程处于全屏视频页面，不得随意缩屏、切换其他软件、通过其他软件接收或传输消息等。



面试结束界面



# 03 问题处理

未经授权  
请勿转载



# 问题处理

未经授权  
请勿转载

22  
东师研招

- 如招生院部对网络远程复试相关设备、软件、环境、流程等有特殊规定，以招生院部规定为准。
- 系统如有优化更新，请考生参考系统内最新操作手册。可参考：[《研考复试时，手把手教你使用学信网远程面试系统》](#)
- 如无法正常开启视频，请检查是否授权麦克风、摄像头/相机。
- 如在面试过程中出现视频卡顿现象，可以尝试刷新界面。
- 如发生网络或设备故障，例如**任一机位视频传输画面中断**，第一时间采用招生院部规定方式与复试工作人员取得联系。

